

Posouzení vlivu navrhované stavby na krajinný ráz dle ustanovení § 12 zákona č. 114/1992 Sb., o ochraně přírody a krajiny v platném znění



„Dětmarovice – Petrovice u K. – státní hranice PR, BC“

Zadavatel: AF-CITYPLAN s.r.o., Magistrů 1275/13, 140 00 Praha 4

Vypracoval: Ing. Lubor Smejtek & Mgr. Iva Smejtková

Praha 11/2018

Obsah

1. ÚVOD.....	3
2. METODIKA ZPRACOVÁNÍ HODNOCENÍ	3
2.1. Legislativní rámec.....	3
2.2. Metodika a základní pojmy	3
3. STRUČNÁ CHARAKTERISTIKA POSUZOVANÉHO ZÁMĚRU	5
4. ZÁKLADNÍ CHARAKTERISTIKY DOTČENÉ KRAJINY	5
5. VYMEZENÍ HODNOCENÉHO ÚZEMÍ	6
5.1. Vymezení oblastí krajinného rázu	6
5.2. Vymezení míst krajinného rázu.....	7
5.3. Vymezení potenciálně dotčeného krajinného prostoru (PDoKP)	8
6. IDENTIFIKACE A KLASIFIKACE ZNAKŮ KRAJINNÉHO RÁZU	10
6.1. Přírodní charakteristika.....	10
6.2. Kulturní a historická charakteristika	11
6.3. Vizuální charakteristika	12
7. POSOUZENÍ MÍRY VLIVU ZÁMĚRU NA IDENTIFIKOVANÉ ZNAKY A HODNOTY KRAJINNÉHO RÁZU	12
7.1. Vliv na přírodní charakteristiku.....	12
7.2. Vliv na zvláště chráněná území	13
7.3. Vliv na významné krajinné prvky	13
7.4. Vliv na kulturní a historickou charakteristika	13
7.5. Vliv na kulturní dominanty.....	13
7.6. Vliv na vizuální charakteristiku (estetické hodnoty, harmonické měřítko a vztahy v krajině).....	13
8. ZÁVĚR	13
9. POUŽITÉ PODKLADY, LITERATURA A ZDROJE	14

Úvodní obrázek: Pohled na Dětmárovice s kostelem a elektrárnou (Wikipedie)

1. ÚVOD

Předmětem předložené studie je posouzení navrhované stavby „Dětmarovice – Petrovice u K. – státní hranice PR, BC“ z hlediska zásahu do krajinného rázu ve smyslu § 12 zákona č. 114/1992 Sb., o ochraně přírody a krajiny, v platném znění. Cílem studie je vyhodnocení vlivu stavby na vydefinované znaky a hodnoty krajinného rázu a míru zásahu do typických charakteristik dotčené krajiny.

2. METODIKA ZPRACOVÁNÍ HODNOCENÍ

2.1. Legislativní rámec

Ochrana krajinného rázu je legislativně zakotvena v § 12 zákona č. 114/1992 Sb., o ochraně přírody a krajiny, v platném znění (dále jen „zákon“):

(1) Krajinný ráz, kterým je zejména přírodní, kulturní a historická charakteristika určitého místa či oblasti, je chráněn před činností snižující jeho estetickou a přírodní hodnotu. Zásahy do krajinného rázu, zejména umisťování a povolování staveb, mohou být prováděny pouze s ohledem na zachování významných krajinných prvků, zvláště chráněných území, kulturních dominant krajiny, harmonické měřítko a vztahy v krajině.

(2) K umisťování a povolování staveb, jakož i jiným činnostem, které by mohly snížit nebo změnit krajinný ráz, je nezbytný souhlas orgánu ochrany přírody. Podrobnosti ochrany krajinného rázu může stanovit ministerstvo životního prostředí obecně závazným právním předpisem.

(3) K ochraně krajinného rázu s významnými soustředěnými estetickými a přírodními hodnotami, který není zvláště chráněn podle části třetí tohoto zákona, může orgán ochrany přírody zřídit obecně závazným právním předpisem přírodní park a stanovit omezení takového využití území, které by znamenalo zničení, poškození nebo rušení stavu tohoto území.

(4) Krajinný ráz se neposuzuje v zastavěném území a v zastavitelných plochách, pro které je územním plánem nebo regulačním plánem stanoveno plošné a prostorové uspořádání a podmínky ochrany krajinného rázu dohodnuté s orgánem ochrany přírody.

Podrobnosti ochrany krajinného rázu nebyly do současné doby MŽP ČR formou prováděcí vyhlášky specifikovány.

Ochrana krajinného rázu se promítá dále především do právních předpisů na úseku stavebního a památkového práva (zákon č. 183/2006 Sb. o územním plánování a stavebním řádu; zákon č. 20/1987 Sb. o státní památkové péči).

2.2. Metodika a základní pojmy

Tato studie je zpracována na základě metodiky: **Metodický postup posouzení vlivu navrhované stavby, činnosti nebo změny využití území na krajinný ráz** (VOREL et al., 2004). Postup dle metodiky byl částečně upraven vzhledem k předmětu posuzovaného záměru – rekonstrukce stávající železniční trati.

V rámci hodnocení byly využity poznatky z terénního průzkumu, územně analytických podkladů, územně plánovací dokumentace, ortofotografických snímků lokality, historických map, odborné literatury atd.

V textu hodnocení se využívají odborné termíny a základní pojmy problematiky ochrany krajinného rázu, které jsou dále specifikovány (VOREL et al., 2004):

krajina část zemského povrchu s charakteristickým reliéfem, tvořená souborem funkčně propojených ekosystémů a civilizačními prvky (§ 3 odst. 1, písm. m) zákona

krajinný ráz (dále také „**KR**“) je dán přírodní, kulturní a historickou charakteristikou určitého místa nebo oblasti (§ 12 zákona), resp. vnímatelnými znaky a hodnotami těchto charakteristik

oblast krajinného rázu je krajinný celek s podobnou přírodní, kulturní a historickou charakteristikou, který se výrazně liší od jiného celku ve všech charakteristikách či v některé z nich a který zahrnuje více míst krajinného rázu. Je vymezena hranicí, kterou může být vizuální horizont, přírodní nebo umělé prvky nebo jiné rozhraní měnících se charakteristik

místo krajinného rázu část krajiny homogenní z hlediska přírodních, kulturních a historických charakteristik a výskytu estetických a přírodních hodnot, které odlišují místo krajinného rázu od jiných míst krajinného rázu. Může se jednat o vizuálně vymezený krajinný prostor nebo o území vnímatelné díky své výrazné charakterové odlišnosti

estetická hodnota krajiny je projevem přírodních a kulturních hodnot, harmonického měřítka a vztahů v krajině. Předpokladem vzniku estetické hodnoty jsou subjektivní vlastnosti pozorovatele, objektivní okolnosti pozorování a objektivní vlastnosti krajiny (skladba a formy prostorů, konfigurace prvků, struktura složek)

přírodní hodnota je dána kvalitativními parametry zastoupených ekosystémů, vysokou četností jednotlivých typů ekosystémů, členitou morfologií krajiny, harmonickým charakterem interakcí mezi ekosystémy, výraznými přírodními dominantami krajiny

významný krajinný prvek (dále také „**VKP**“) dle ustanovení § 3, odst. 1, písm. b) zákona

zvláště chráněné území (dále také „**ZCHÚ**“) dle ustanovení § 14 zákona

kulturní dominanta krajiny je krajinný prvek či složka v krajině nebo dochované stopy kultivace krajiny, jejichž význam je nesporný z historického hlediska, architektury či jiného oboru lidské činnosti a které ve svém projevu převládajícím způsobem ovlivňují souhrn charakteristik daného místa či oblasti

harmonické měřítko krajiny vyjadřuje takové členění krajiny, které odpovídá harmonickému vztahu činností člověka a přírodního prostředí. Z hlediska fyzických vlastností krajiny se jedná o soulad měřítka celku a měřítka a jednotlivých prvků

harmonické vztahy v krajině vyjadřují soulad činností člověka a přírodního prostředí (absence rušivých jevů), trvalou udržitelnost užívání krajiny, harmonický soulad jednotlivých prvků a prostorů krajinné scény

charakteristika krajinného rázu uspořádání krajinných složek, prvků a jevů nebo jejich souborů, které se podílejí na vzniku rázu krajiny. Jedná se o charakteristiky přírodní, kulturní a historické. Navenek se projevují souborem znaků a hodnot.

historická charakteristika krajinného rázu je specifickou součástí kulturní charakteristiky a spočívá v souvislostech kulturních a přírodních charakteristik oblasti či místa, jež se projevují přítomností historických a památkových hodnot

kulturní charakteristika krajinného rázu je dána způsobem využívání přírodních zdrojů člověkem a stopami, které v krajině zanechal

přírodní charakteristika krajinného rázu zahrnuje vlastnosti krajiny určené jak trvalými přírodními podmínkami, kterými jsou především geologické, geomorfologické, klimatické a biogeografické poměry, tak aktuálním stavem ekosystémů

činnost snižující estetickou a přírodní hodnotu krajinného rázu oblasti či místa taková činnost, která natolik naruší specifické znaky a hodnoty oblasti či místa, že změní význam a obsah jednotlivých charakteristik

3. STRUČNÁ CHARAKTERISTIKA POSUZOVANÉHO ZÁMĚRU

Místem stavby je železniční trať č. 861 v úseku Dětmarovice – Petrovice u K. – státní hranice PR. Stavba začíná v km 282,800 a končí v km 292,602, odbočka Koukolná – odbočka Závada začíná v km 0,000 a končí v km 1,206. Stavba se nachází na území Moravskoslezského kraje, okres Karviná.

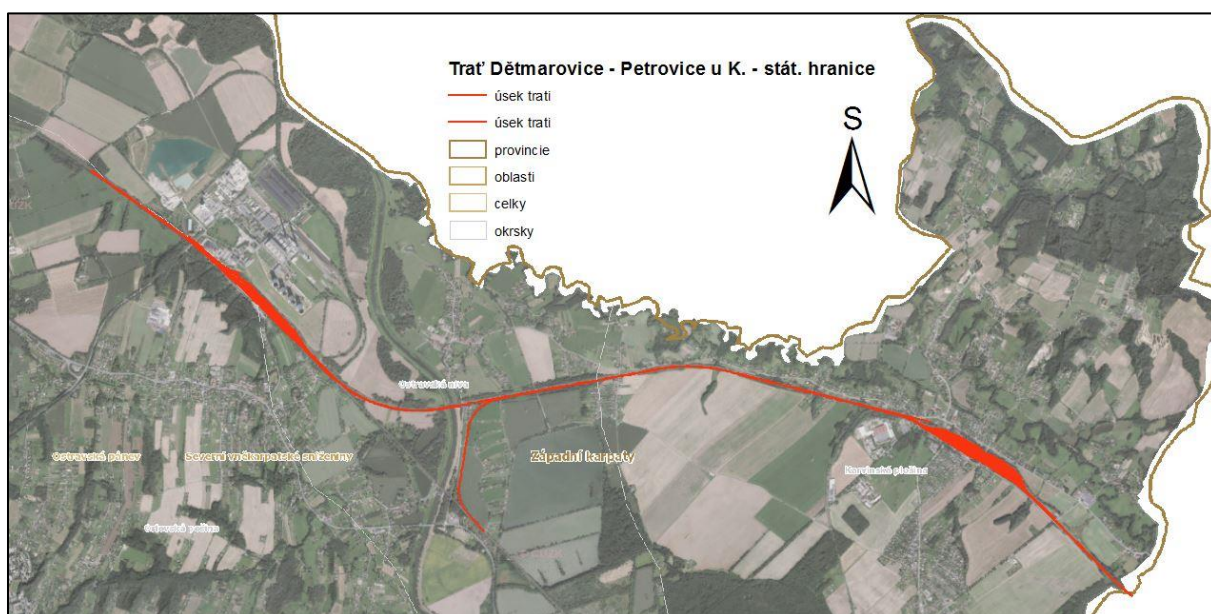
V rámci posuzovaného záměru budou řešeny rekonstrukce železničního svršku a spodku s cílem odstranění rychlostních propadů. Dále bude navržena rekonstrukce mostních objektů a propustků a rekonstrukce trakčního vedení s výhledovou možností přechodu trakčního vedení na 25 kV. Bude navrženo nové zabezpečovací a sdělovací zařízení a úprava nebo nová výstavba pozemních objektů a nástupišť s bezbariérovým přístupem. **Jedná se tedy o úpravu stávající železniční trati stanice v rámci volné krajiny i současně zastavěných území (převážně žst. Dětmarovice, žst. Petrovice).**

4. ZÁKLADNÍ CHARAKTERISTIKY DOTČENÉ KRAJINY

Předmětnou výseč krajiny Ostravské pánve členíme dle krajinné typologie následovně:

- dle převažujícího typu využití území (landuse): **Krajina lesozemědělská**, na jihu krajina urbanizovaná s krajinou rybníční kolem tzv. Karvinských rybníků
- dle typu osídlení: **Krajiny vrcholně středověké kolonizace Carpatica**
- dle typu reliéfu: **Krajiny širokých říčních niv** (niva Olše), krajiny vrchovin Carpatica (kolem Petrovic) a krajiny bez vylíšeného reliéfu (Dětmarovice směrem na Orlovou a dále na jih)

Z hlediska geomorfologického členění můžeme krajinu dotčenou záměrem zařadit do provincie Západní Karpaty, oblasti Severní vněkarpatské sníženiny a celku Ostravské pánve. Geomorfologické okrsky (Orlovská plošina, Ostravská niva, Karvinská plošina) jsou dále prezentovány na následujícím schématu.



5. VYMEZENÍ HODNOCENÉHO ÚZEMÍ

5.1. Vymezení oblastí krajinného rázu

Pro účely tohoto hodnocení byla jako oblast krajinného rázu převzata typologie krajiny vztažená k cílovým charakteristikám krajiny ze Zásad územního rozvoje Moravskoslezského kraje (dále jen „ZÚR MSK“). Záměr se nachází v krajinné oblasti označované písmenem **F. Ostravsko-Karvinsko**.

Přírodní charakteristiky

Pánevní vněkarpatská sníženina na podmáčených hlínách charakteru ploché pahorkatiny, budovaná kvarténními štěrky a písky s významným výskytem karbonského podloží, reliéf významně antropogenně změněný hlubinnou těžbou uhlí, potenciálně dubové bučiny a lužní lesy.

Kulturní charakteristiky

Oblast Slezského Těšínska, stará sídelní oblast stabilizovaná ve středověku, podstatně změněna v důsledku technické revoluce a následné industrializace, výrazně sídelní a industriální typ krajiny se zbytky původního zemědělského a rybníkářského využití, významné jsou fragmenty důlních zařízení a starých průmyslových provozů, silný projev dopravy a průmyslových suburbii, výjimečně místy dochovaná lidová architektura (dřevěné kostelíky), území vysoké dynamiky změn, správní centrum území, krajina s minimem dochovaných historických charakteristik, krajina antropická.

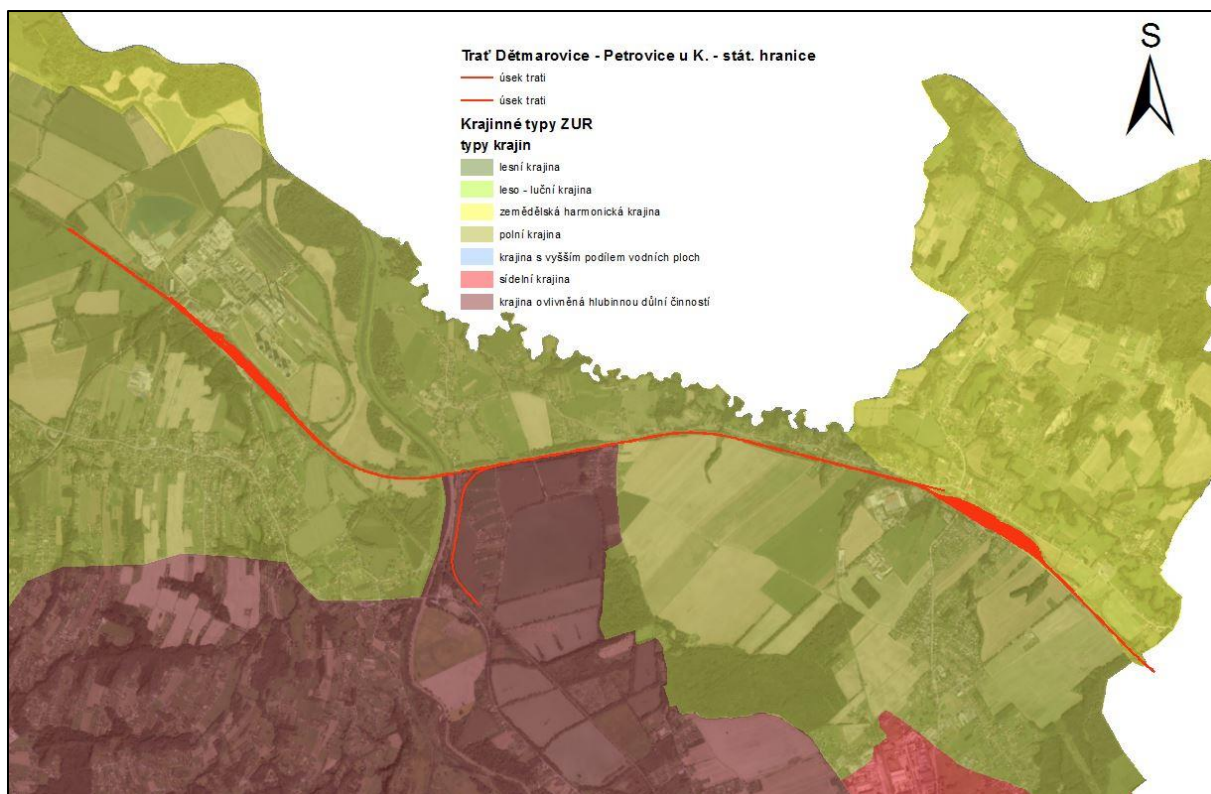
Vjemové charakteristiky

Různorodost až tvarová přehlčenost krajinné scény, dynamika a industriální charakter krajinné scény, kontrastní působení enkláv vegetace a vodních nádrží, pohledový vliv masivu Beskyd.

Převládající typy krajiny:

Krajina ovlivněná hlubinou důlní činností, krajina výrazně sídelní, krajina s vyšším podílem vodních ploch, okrajově krajina polní.

Dle typologie krajiny vymezené v ZÚR MSK je dotčené území převážně v krajinách polních, částečně pak v krajinách sídelních. Severní výběžek do Polska nad Petrovicemi pak je hodnocen jako zemědělská harmonická krajina.

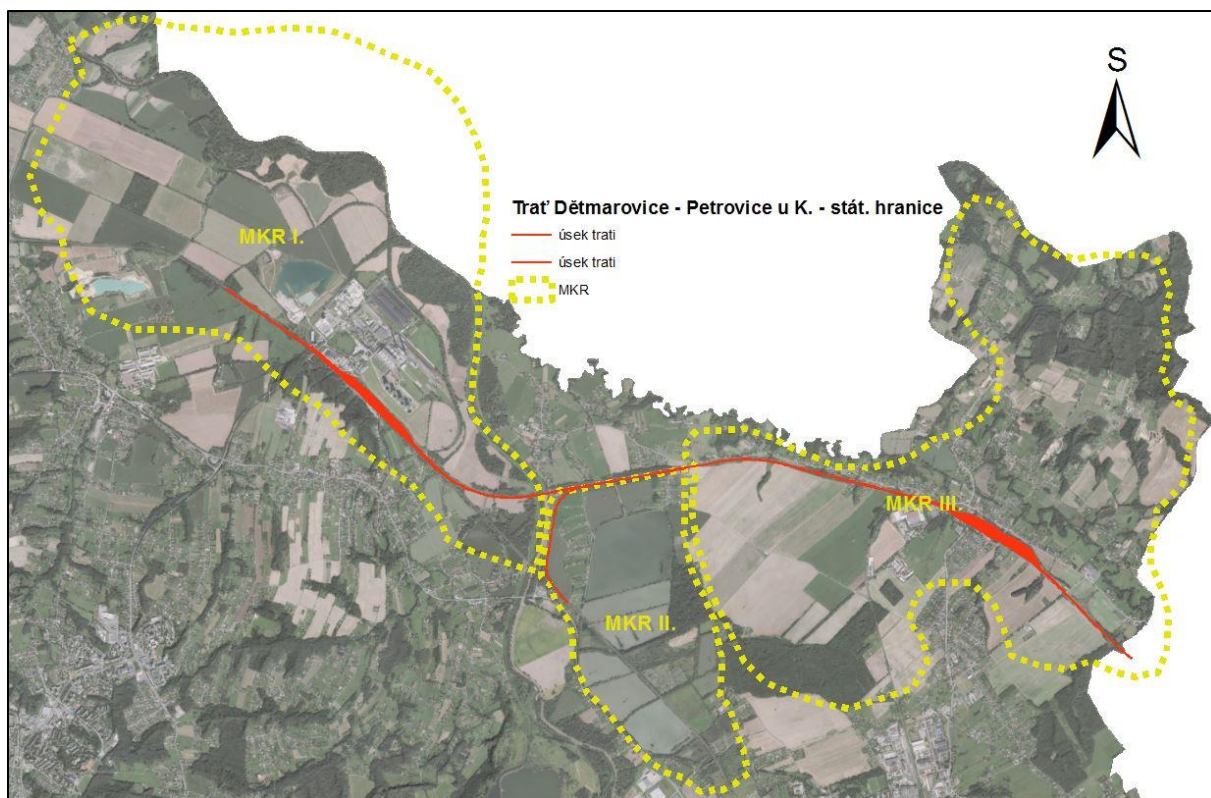


5.2. Vymezení míst krajinného rázu

V rámci řešeného krajinného prostoru byly vymezeny celkem tři místa KR.

MKR I. – Elektrárna Dětmárovice a niva Olše; MKR II. – Rybníky; MKR III. – Petrovice u Karviné

Dotčená místa krajinného rázu jsou zobrazena na následujícím schématu.

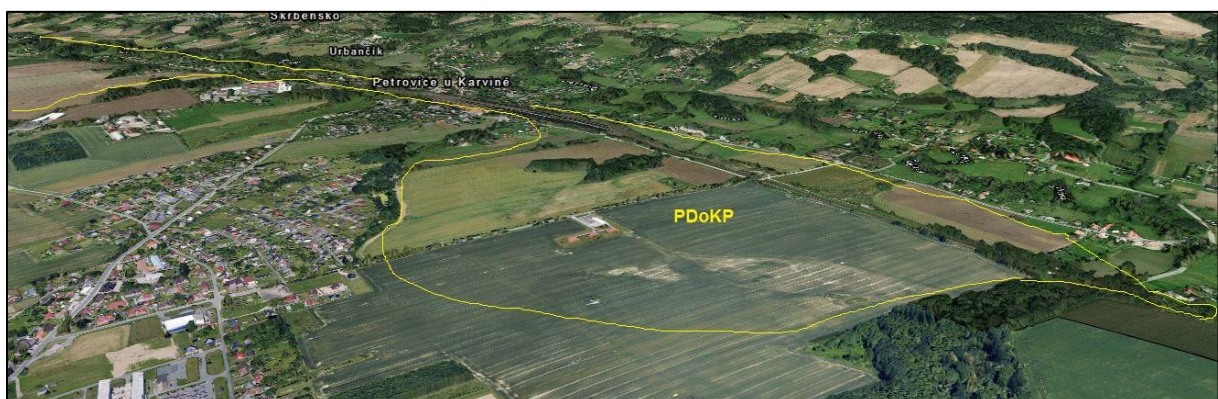
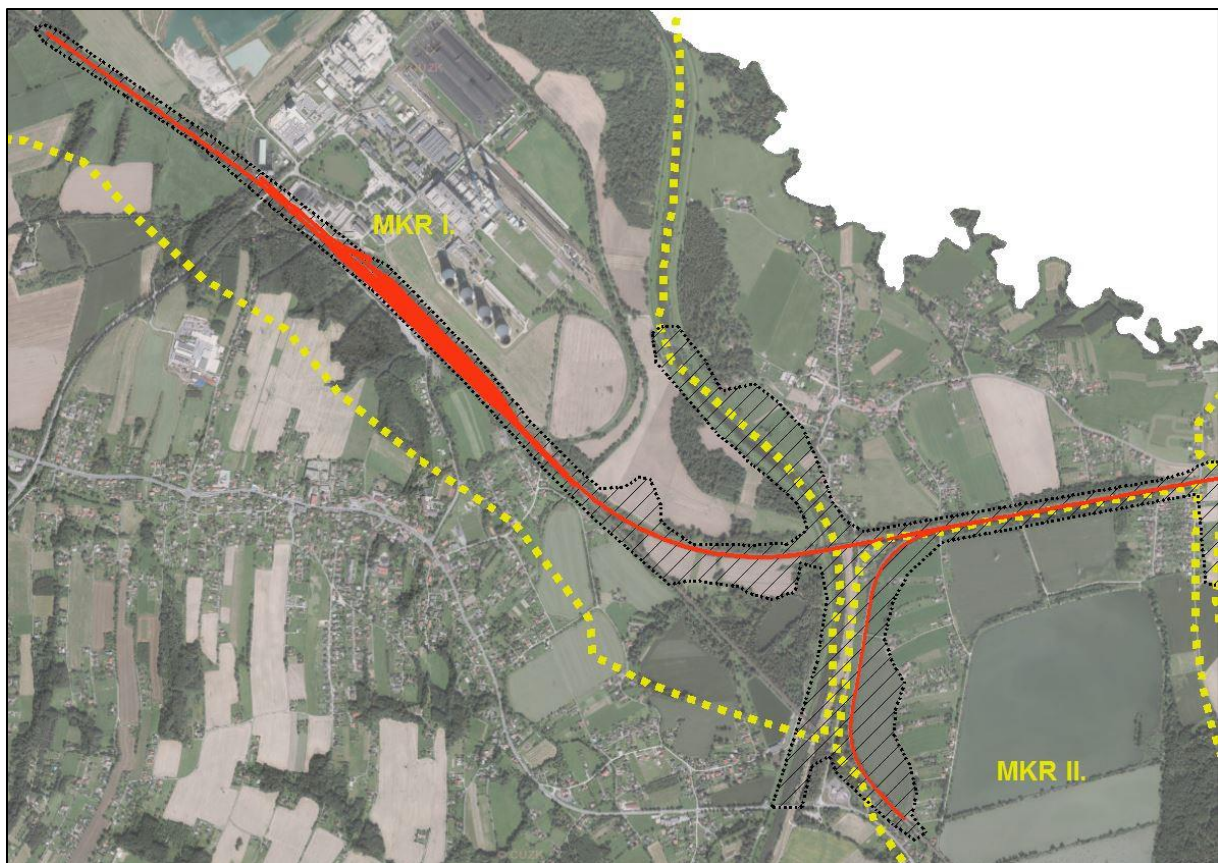


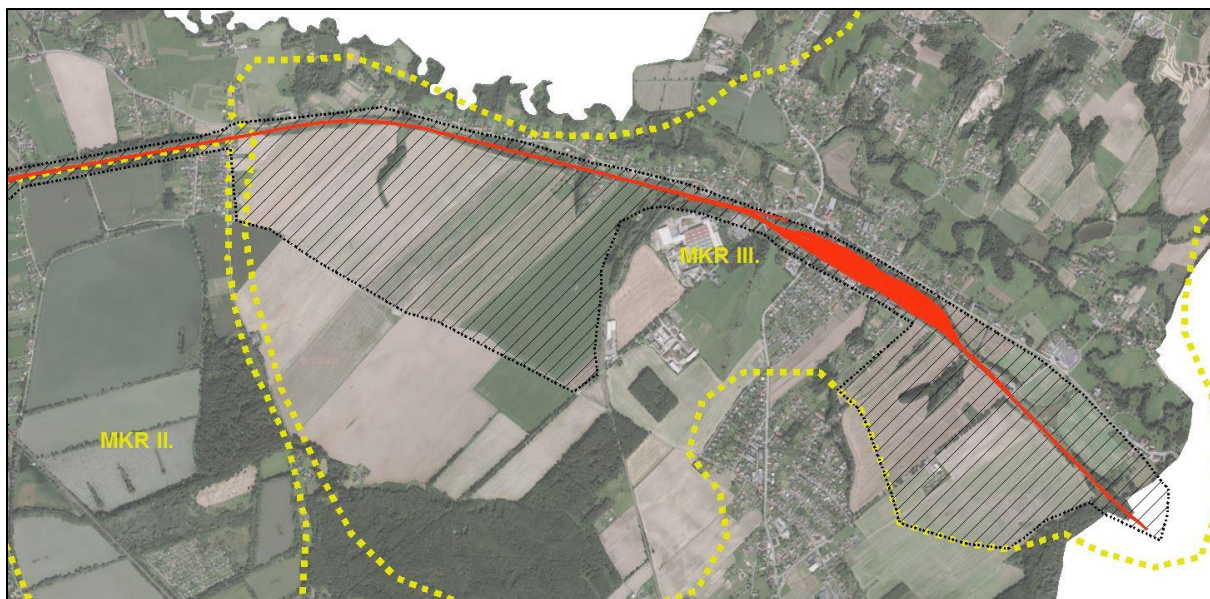
5.3. Vymezení potenciálně dotčeného krajinného prostoru (PDoKP)

PDoKP je vzhledem k umístění stavby v krajině a jejímu charakteru (železniční trať) celkem omezený. Železniční trať ve většině území doprovází vegetační doprovod, který omezuje vizuální propis stavby do krajinného rámce. V MKR I. je ze severu stavba omezena areálem elektrárny a od jihu lesnatým svahem, PDoKP se rozšiřuje až v nivě Olše, v údolí kde se otevírá širší vizuálně přehledný prostor, do kterého záměr vstupuje přemostěním. Dále je v MKR II. stavba omezena protihlukovou stěnou. V MKR III. se jedná o omezení vizuálního dopadu především doprovodnou vegetací.

Na schématech dále je PDoKP graficky vymezen černě šrafovaným polygonem, respektive žlutým, obrysem na vizualizaci 3D terénu (mapy.cz)







6. IDENTIFIKACE A KLASIFIKACE ZNAKŮ KRAJINNÉHO RÁZU

Jelikož PDoKP je vymezen relativně úzce, tak i když prochází několika místy krajinného rázu, budeme ho hodnotit jako celek. Dělení dotčeného prostoru stavbou na jednotlivá místa KR by vzhledem k minimálním vlivům záměru na krajinné hodnoty a znaky nebylo účelné.

6.1. Přírodní charakteristika

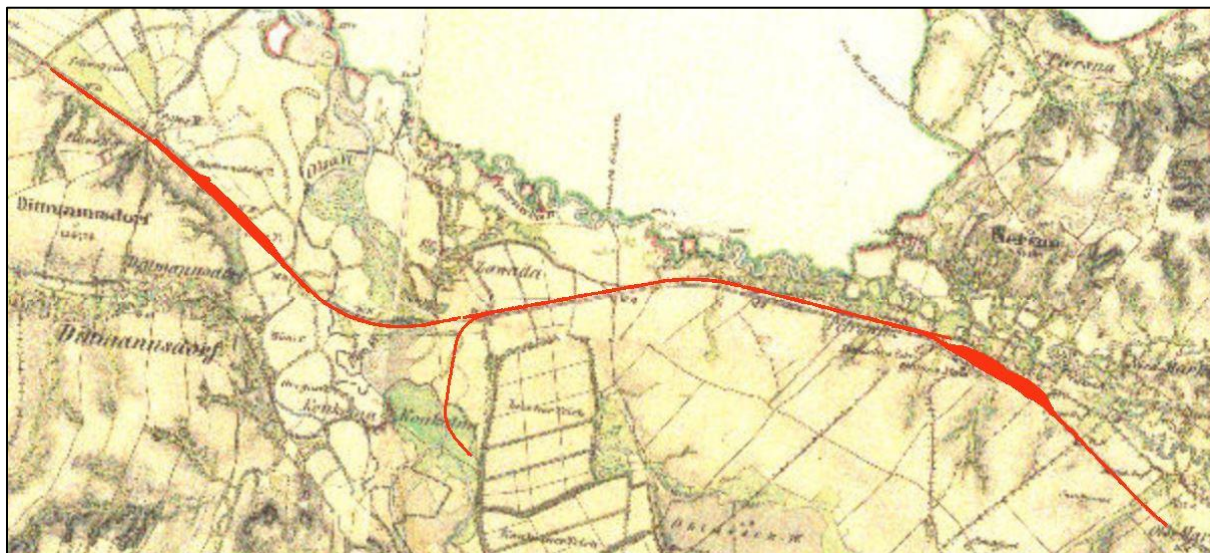
A	Identifikované hlavní znaky přírodní charakteristiky	Klasifikace znaků			
		Dle projevu	Dle významu	Dle cennosti	Vliv
		+ pozitivní 0 neutrální N negativní	XXX zásadní XX spoleurč. X doplňující	XXX jedinečný XX význačný X běžný	0 žádný X slabý XX středně silný XXX silný XXXX stírající
A.1	Ploché terén na východě mírně zvlněný	0	XX	X	0
A.2	Údolí a niva Olše	+	XXX	XX	X
A.3	Soustavy rybníků v potěžební krajině	+	XX	XX	0
A.4	Vegetační doprovod podél liniových prvků dopravní infrastruktury	+	X	X	X
A.5	Přírodě blízká krajina s vodními prvky (ptačí oblasti, PP Karviná –rybníky a PP Niva Olše-Veřňovice)	+	XX	XXX	0



6.2. Kulturní a historická charakteristika

B	Identifikované hlavní znaky kulturní a historické charakteristiky	Klasifikace znaků			
		Dle projevu	Dle významu	Dle cennosti	Vliv
		+ pozitivní 0 neutrální N negativní	XXX zásadní XX spoluurč. X doplňující	XXX jedinečný XX význačný X běžný	0 žádný X slabý XX středně silný XXX silný XXXX stírající
B.1	Kontrast industriální a rurální krajiny	+	XXX	XXX	0
B.2	Přítomnost historické dopravní infrastruktury (železnice do Polska)	0	XX	XX	0
B.3	Minimálně dochované užívání zemědělské krajiny (velké celky orné půdy, min. sadů, luk a pastvin, setřená původní plůžina)	N	XX	X	0

Schéma řešeného území na mapě II. vojenského mapování:



6.3. Vizuální charakteristika

C	Identifikované hlavní znaky vizuální charakteristiky včetně estetických hodnot, harmonického měřítka a vztahů v krajině	Klasifikace znaků			
		Dle projevu	Dle významu	Dle cennosti	Vliv
		+ pozitivní 0 neutrální N negativní	XXX zásadní XX spoleurč. X doplňující	XXX jedinečný XX význačný X běžný	0 žádný X slabý XX středně silný XXX silný XXXX stírající
C.1	Kulturní dominanta elektrárny Dětmarovice (vertikálně i měřítkem)	N	XXX	XXX	0
C.2	Jasně vymezená osa železnice v krajině	0	XX	XX	0
C.3	Degradované jižní horizonty (Orlová)	N	X	X	0
C.4	Zachovalé estetičtější severní horizonty (Polsko)	+	X	X	0
C.5	Harmonické zapojení zástavby Prstná, Dolní Markovice do krajiny	+	X	XX	0



7. POSOUZENÍ MÍRY VLIVU ZÁMĚRU NA IDENTIFIKOVANÉ ZNAKY A HODNOTY KRAJINNÉHO RÁZU

7.1. Vliv na přírodní charakteristiku

Předmětná stavba železnice prochází územím, kde se vyskytují přírodní hodnoty jako ZCHÚ, ptačí oblast Natura 2000, významné krajinné prvky (vodní tok, lesy, rybníky). Dále je kolem trati přítomna nelesní zeleň různé kvality (nálety i komponované aleje podél silnic). Vzhledem k charakteru stavby a velmi úzkému PDoKP je výsledný vliv na přírodní charakteristiku žádný, místy potenciálně slabý.

7.2. Vliv na zvláště chráněná území

Vliv stavby na ZCHÚ je nulový.

7.3. Vliv na významné krajinné prvky

Vliv stavby na VKP je nulový. Stavba nezabírá nové plochy ve VKP údolní niva Olše.

7.4. Vliv na kulturní a historickou charakteristiku

Vliv stavby na kulturně historické hodnoty a charakteristiku krajinného rázu je nulový. Stavba nijak nezasahuje do hodnot chráněných dle zákona o památkové péči.

7.5. Vliv na kulturní dominanty

Zásadní kulturní dominantou celého širokého okolí (několika míst KR) je elektrárna Dětmarovice, která zásadním způsobem ovlivňuje panoramata v dotčené krajinné scéně. Rekonstrukce železnice v její blízkosti nemůže mít žádný vliv na tuto zásadní dominantu.

7.6. Vliv na vizuální charakteristiku (estetické hodnoty, harmonické měřítko a vztahy v krajině)

Stavba má nulový vliv na výše uvedené hodnoty vizuálně-estetické charakteristiky.

8. ZÁVĚR

Na základě provedeného vyhodnocení významnosti zásahů do jednotlivých znaků krajinného rázu v dotčeném území lze konstatovat, že záměrem nedojde ke snížení hodnot krajiny. Zásah do zákonných charakteristik krajinného rázu bude většinou nulový (žádný) pouze místy dojde ke slabému vlivu na určité segmenty krajiny.

Stavba jako celek nijak významně nenaruší krajinný ráz dotčených míst krajinného rázu a nesníží kvalitu (hodnoty) posuzované krajiny.

9. POUŽITÉ PODKLADY, LITERATURA A ZDROJE

Podklady:

Zásady územního rozvoje Moravskoslezského kraje. Atelier T-plan, s.r.o. (2010), Ostrava.

Literatura:

Culek, M. a kol. (1996): Biogeografické členění České republiky. Enigma, Praha.

Culek, M. a kol. (2005): Biogeografické členění české republiky, II. díl. AOPK ČR, Praha.

Demek, J. a kol. (1987): Zeměpisný lexikon ČSR. Hory a nížiny. Academia, Praha.

Lipský, Z. (1999): Krajinná ekologie; pro studenty geografických oborů. Karolinum, Praha.

Löw, J., Míchal, I. (2003): Krajinný ráz. Lesnická práce, s.r.o., Kostelec nad Černými lesy.

Vorel, I., Bukáček, R., Matějka, P., Culek, M., Sklenička P. (2004): Metodický postup posouzení vlivu navrhované stavby, činnosti nebo změny využití území na krajinný ráz. ČVUT, Praha.

Internetové zdroje:

www.mapy.cz